



CURS 2018 - 2019

PRIMÀRIA

sg⁺
COL·LEGI
SANT GABRIEL
BARCELONA

Índex

1. PRESENTACIÓ	3
2. ÒRGANS UNIPERSONALS DE GOVERN I GESTIÓ	4
3. HORARI DE DIRECCIÓ I ADMINISTRACIÓ	4
4. JORNADA ESCOLAR	5
5. DEPARTAMENT DE PASTORAL	6
6. ESTADÍSTICA D'ALUMNES DEL CENTRE	7
7. EQUIP DOCENT 2018-2019	8
8. HORARIS D'ATENCIÓ A LES FAMÍLIES	9
9. ACTIVITATS I SORTIDES ESCOLARS	10
10. ACTIVITATS COMPLEMENTÀRIES	12
11. SERVEIS	13
11.1. Servei de menjador	13
11.2. Servei d'acollida matinal	13
11.3. Servei psicopedagògic	14
11.4. Servei de logopèdia	14
11.5. Assegurança escolar d'accidents	14
11.6. Hospital de Nens de Barcelona	14
11.7. Actuacions de L'Equip de Salut	15
12. ACTIVITATS EXTRAESCOLARS	15
13. PROGRAMA FEAC	16
14. ÒRGANS DE PARTICIPACIÓ DE LES FAMÍLIES	17
14.1. CONSELL ESCOLAR	17
14.2. ASSOCIACIÓ DE FAMÍLIES - AFA	18
15. CONVÉ RECORDAR...	19
15.1. Alexia:	19
15.2. Xtend	19
15.3. Agenda escolar:	19
15.4. Puntualitat:	20
15.5. Mòbils i altres aparells electrònics:	20
15.6. Autoritzacions:	20
15.7. Equipament escolar	21
15.8. Sortides escolars i actes culturals:	21
15.9. Atenció a les famílies. Hores de visita:	21
15.10. Malalties:	22
15.11. Medicació:	22
15.12. Juguines i lllaminadures:	22
15.13. Esmorzar:	23
15.14. Informació per a les famílies:	23
15.15. Objectes perduts:	23

1. PRESENTACIÓ

Benvolgudes famílies,

Hem començat el nou curs escolar, 2018-2019, amb l'esperança que aquest sigui un any ple d'alegries i èxits, que tots sumem esforços amb un objectiu comú: l'educació dels vostres fills i filles.

Continuem avançant poc a poc però amb pas ferm i segur, construint sobre allò molt valuós: **LA NOSTRA IDENTITAT GABRIELISTA.**

A les reunions de famílies hem insistit molt en recórrer **junts** l'apassionant camí de l'educació dels vostres fills, dels nostres alumnes.

Desitgem que aquesta guia us sigui útil en la vostra organització familiar, i tingueu al vostre abast informació sobre qüestions importants del Centre que convé tenir en compte.

Continuarem enviant informació sobre activitats, celebracions, conferències... a través de la plataforma Alexia, el Butlletí SGInforma, la nostra pàgina web, i les xarxes socials Twiter(@SantGabrielBCN), Instagram(@SantGabrielBCN), Facebook (<https://goo.gl/wQzgBQ>) i Youtube (<https://goo.gl/c25wsE>) .

Aprofito l'avinentesa per donar-vos sinceres gràcies per la vostra confiança i pel vostre suport constant en nom de tot el meu equip: claustre de professors i personal d'administració i serveis.

Salutacions ben cordials!!!

Federico Roldán Martínez
Director

2. ÒRGANS UNIPERSONALS DE GOVERN I GESTIÓ

Representant de l'Entitat Titular:	Maria José Rives Salinas
Director:	Federico Roldán Martínez
Administrador:	Jose Manuel Delgado Fernández
Cap d'Estudis d'Educació Infantil:	Gemma Clemente Valero
Cap d'Estudis d'Educació Primària:	Lluïsa Molinos Martín
Cap d'Estudis d'ESO:	Ana Maria Alesina Cano
Cap del Departament de Pastoral:	Marta Vilardosa Gómez
Cap del Departament d'Orientació:	Silvia Baigorri Aparicio
Cap del Departament TAC:	Òscar Pozo Martí
Coordinador d'innovació:	Alfonso Gil Guillen
Coordinador de Qualitat:	Lluís Carreño Serraima

3. HORARI DE DIRECCIÓ I ADMINISTRACIÓ

Els horaris d'atenció al públic per a aquest curs són els següents:

REPRESENTANT DE LA TITULARITAT	Dijous de 9h a 10h
DIRECCIÓ	Dilluns de 11.30h a 13.30h i de 15h a 17h
ADMINISTRACIÓ	Dilluns a dijous de 9h a 12h i de 15h a 17h Divendres de 9.30h a 12h i de 15h a 17h
SECRETARIA	Dilluns a divendres de 8h a 17.30h
VENDA UNIFORMES	Divendres de 17h a 18h

4. JORNADA ESCOLAR

Durant el curs escolar, l'horari de treball dels alumnes en el centre (horari escolar), serà el següent:

Matí: de 8.50h a 13.00h

Tarda: de 15.05h a 16.55h

ORDRE ENS/60/2018, de 6 de juny, per la qual s'estableix el calendari escolar del curs 2018-2019 per als centres educatius no universitaris de Catalunya, preveu que els centres poden establir tres dies festius de lliure disposició i aquests han de ser acordats amb el Consell Escolar i aprovats pel Consorci d'Educació de Barcelona. L'Ordre, també preveu que els consells escolars municipals fixin els dies que convindria que adoptessin tots els centres del mateix municipi.

En compliment de la normativa:

Dies de lliure disposició del curs 2018-2019 recomanats pel CEMB

- **1r trimestre, 2 de novembre de 2018 (Pont de Tots Sants)**
- **1r trimestre, 7 de desembre de 2018 (Pont de la Puríssima)**
- **2n trimestre, 4 de març de 2019 (dilluns de Carnaval)**

Podeu consultar més detalls sobre el calendari anual a la pàgina web del centre, en l'apartat [Secretaria → Calendari](#)

A diari, comencem la jornada reflexionant. Les reflexions estan adaptades a les edats dels alumnes. Les podeu consultar a la [nostra pàgina web](#).

Podeu consultar més detalls sobre el pla de pastoral a la pàgina web del centre, en l'apartat [Organització → Pastoral](#)

Al centre es duu a terme la celebració de tot un seguit de festivitats que estan relacionades directament amb l'acció pastoral evangelitzadora. Algunes d'aquestes són: Sant Gabriel, Tots Sants, Santa Cecília, Advent, Nadal, DENIP, Dia de les famílies, Sant Lluís de Montfort, Quaresma, Pasqua, Fira solidària, Mes de Maria. Volem comptar amb la vostra presència sempre que sigui possible.

Les reunions de l'equip de pastoral es celebren els dimarts de 15.00h a 16.00h i estan obertes a la participació de les famílies d'alumnes. Només heu d'avisar a secretaria per col·laborar amb nosaltres.

6. ESTADÍSTICA D'ALUMNES DEL CENTRE

En el curs escolar 2018-2019 el nombre d'alumnes del centre és el següent:

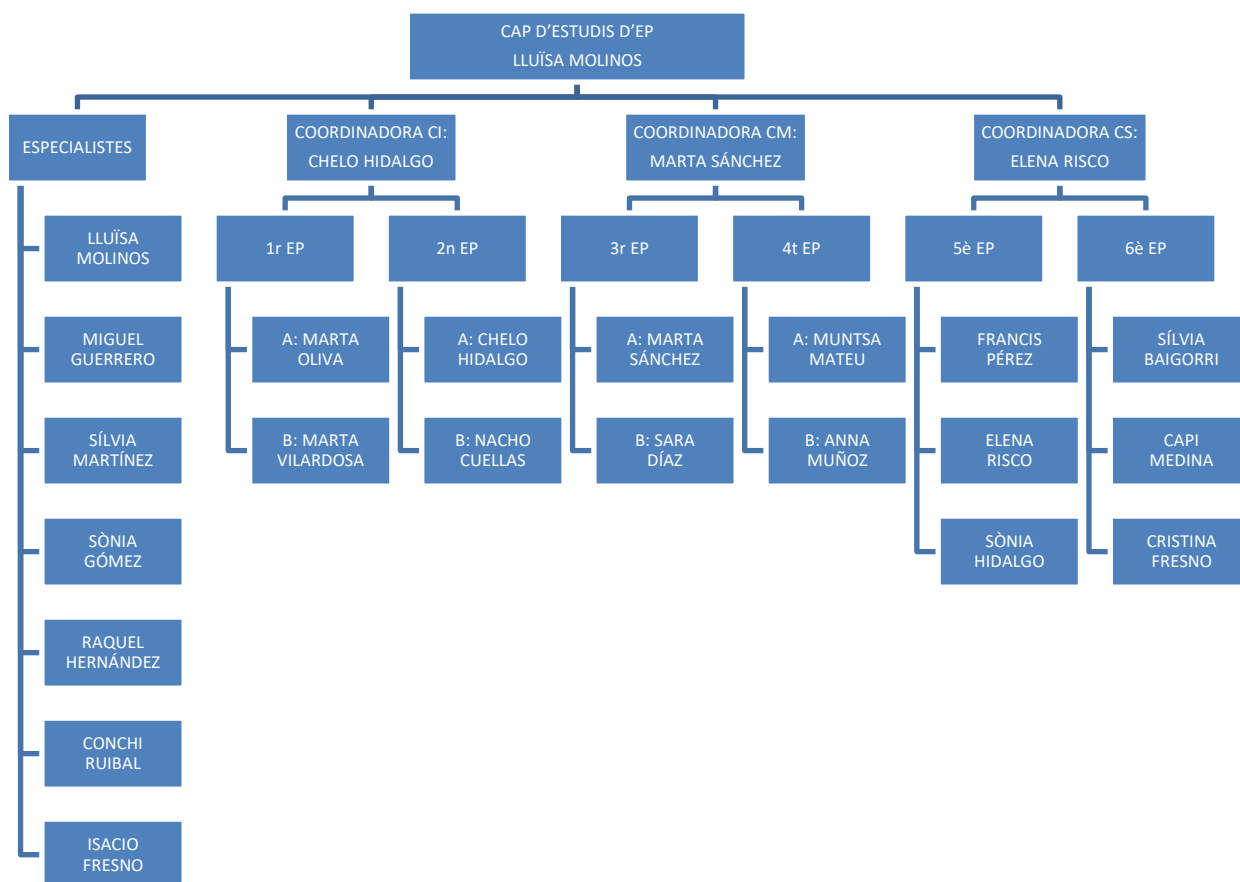
EI	nois	noies	total
P3 A	9	11	20
P3 B	8	13	21
P4 A	13	13	26
P4 B	13	12	25
P5 A	17	17	24
P5 B	15	10	25
TOTAL	75	76	141

ESO	NOIS	NOIES	TOTAL
1rA	12	18	30
1rB	12	18	30
2nA	18	11	29
2nB	17	12	29
3rA	14	15	29
3rB	13	16	29
4tA	12	17	29
4tB	10	19	29
TOTAL	108	126	234

EP	nois	noies	total
1r A	11	14	25
1r B	12	13	25
2n A	11	13	24
2n B	11	11	22
INICAL	45	51	96
3r A	10	15	25
3r B	13	13	26
4t A	10	15	25
4t B	10	14	24
MITJÀ	43	57	100
5è A	15	11	26
5è B	16	13	29
6è A	15	10	25
6è B	13	11	24
SUPERIOR	59	45	104
TOTAL	147	153	300

Un total de 675 alumnes

7. EQUIP DOCENT 2018-2019



8. HORARIS D'ATENCIÓ A LES FAMÍLIES

CURS	TUTOR/A	DIA	HORA
1r A	Marta Oliva	Dimarts	12:05h
1r B	Marta Vilarrosa	Dimarts	8:50h
2n A	Chelo Hidalgo	Dimarts	12:05h
2n B	Nacho Cuellas	Divendres	12:05h
3r A	Sara Díaz-Salazar	Dimarts	8:50h
3r B	Marta Sánchez	Divendres	9:45h
4t A	Anna Muñoz	Divendres	15:05h
4t B	Muntsa Mateu	Dijous	16:00h
5è	Sònia Hidalgo	Dimecres	8:50h
	Elena Risco	Dijous	9:45h
	Francis Pérez	Dimarts	9:45h
6è	Cristina Fresno	Dilluns	8:50h
	Capi Medina	Dimarts	16:00h
	Sílvia Baigorri	Dilluns	16:00h

Altres especialistes:		
Sònia Gómez	Dilluns	12:05h
Sílvia Martínez	Divendres	9:45h
Javier Gómez	Divendres	9:45h
Conchi Ruibal	Dijous	11:10h
Raquel Hernández	Dilluns	8:50h
Miguel Guerrero	Dimarts	16:00h
Lluïsa Molinos	Dilluns	12:05h

9. ACTIVITATS I SORTIDES ESCOLARS

Cicle Inicial

DATA	CURS	NOM/LLOC	DURADA
19/10/18	CI	CAN RIBAS Fem pa	DIA
26/10/18	CI	TEATRE Hamsel i Gretel	MATÍ
07/11/18	1r	SALUT BUCODENTAL	MATÍ
01/02/19	CI	TEATRE El monstre dels colors	MATÍ
25/02/19	CI	AUDITORI Pica-so	MATÍ
08/03/19	CI	EL XARAGALL La granja	DIA
13/05/19	2n	ED. VIÀRIA GUÀRDIA URBANA	MATÍ
07/06/19	CI	CAN-XIC Jocs d'aigua	DIA
17/06/19	1r	POLIESPORTIU LA VERNEDA	MATÍ
18/06/19	2n	POLIESPORTIU LA VERNEDA	MATÍ
29,30 i 31/05/19	CI	COLÒNIES Sant Eloi	3 DIES

Cicle mitjà

DATA	CURS	NOM/LLOC	DURADA
05/10/18	CM	EL CABIROL (Vallgorguina)	DIA
10/01/19	3r	BIBLIOTECA RAMÓN D'ALÒS-MONER	MATÍ
17/01/19	4t	BIBLIOTECA RAMÓN D'ALÒS-MONER	MATÍ
07/02/19	CM	PALAU DE LA MÚSICA	MATÍ
15/03/19	CM	CAN FUSTERET (Ametlla del Vallès)	DIA
27/05/19	CM	EL XARAGALL (Llinars del Vallès)	DIA
13/05/19	4t	ED. VIÀRIA GUÀRDIA URBANA	MATÍ
29,30 i 31/05/19	CI	COLÒNIES Sant Eloi	
13/06/19	3r	POLIESPORTIU LA VERNEDA	MATÍ
14/06/19	4t	POLIESPORTIU LA VERNEDA	MATÍ

Cicle Superior

DATA	CURS	NOM/LLOC	DURADA
05/10/18	CS	CAN XIC Sant Celoni	DIA
04/02/19	5è	MINES DE GAVÀ Gavà	DIA
04/02/19	6è	COLÒNIA VIDAL	DIA
05/04/19	CS	ACTIVITAT MUSICAL (teatre)	MATÍ
06/06/18	6è	CANAL OLÍMPIC	DIA
07/06/19	5è	SENDERISME	DIA
12/06/19	5è	ED. VIÀRIA GUÀRDIA URBANA (MONTJUIC)	MATÍ
29,30 i 31/05/19	CI	COLÒNIES Sant Eloi	3 DIES

Per diferents motius, com per exemple les inclemències del temps..., les dates de les sortides poden variar. Durant el curs, normalment la setmana d'abans de la sortida, anirem recordant les sortides en la setmana d'abans mitjançant el butlletí SGINforma.

10. ACTIVITATS COMPLEMENTÀRIES

Tenen la finalitat d'assegurar que els alumnes puguin créixer i madurar en tots els aspectes de la seva personalitat, d'acord amb els objectius de l'educació integral definida al Caràcter Propi del Centre. Persegueixen objectius diversos per tal de completar el Pla d'Estudis

1r EP	Eines de comunicació digital(1h), competència social(1h), escacs(1h), destreses bàsiques(1h), escola verda(1h)
2n EP	Eines de comunicació digital(1h), competència social(1h), escacs(1h), destreses bàsiques(1h), escola verda(1h)
3r EP	Eines de comunicació digital(1h), competència social(1h), escacs(1h), destreses bàsiques(1h), manipulem(1h)
4t EP	Eines de comunicació digital(1h), competència social(1h), escacs(1h), destreses bàsiques(1h), manipulem(1h)
5è EP	Eines de comunicació digital(1h), competència social(1h), destreses bàsiques(2h), skills trainer(1h)
6è EP	Eines de comunicació digital(1h), competència social(1h), destreses bàsiques(2h), skills trainer (1h)

11. SERVEIS

11.1. Servei de menjador

El servei de menjador inclou, de forma indivisible, el servei de cuina i el servei de monitoratge fins a l'hora de tornar a classe.

Disposem d'instal·lacions de menjador, cuina i annexos, on s'elaboren els àpats diàriament. La gestió de la cuina la porta una empresa, que s'encarrega del disseny dels menús amb la coordinació d'un equip dietista i nutricionista.

La llista dels menús es publica cada mes a la pàgina web del centre.

El servei de menjador comença el dia 12 de setembre i es manté fins el 21 de juny. Els dies de jornada compactada el servei de menjador finalitza a les 14.30h i les famílies han de venir a recollir als alumnes o, en els cas d'alumnes del cicle superior i ESO, les famílies han d'autoritzar a que els alumnes marxïn sols.

Per als alumne de l'ESO, els divendres, com només hi ha classe pel matí, també hi haurà servei de menjador. Llavors els alumnes podran sortir del Col·legi a les 14 h, sempre que tinguem l'autorització signada pels pares.

Els dies on el servei de menjador coincideix amb una sortida escolar, els alumnes que es queden fixos tindran una bossa de pícnic. Si, per decisió de la família, no es voldrà fer servir del pícnic s'ha de comunicar un parell de dies abans del dia de realització de la sortida. Si no hi ha comunicació en el període establert, es donarà, i es cobrarà, el pícnic.

Esporàdicament es pot fer ús del servei de menjador abonant un tiquet a Recepció abans de les 11h (els alumnes grans fins a l'hora del pati).

Les encarregades d'aquest servei són la Sandra García (Educació Infantil) i la Jose Cruz (Educació Primària i ESO).

11.2. Servei d'acollida matinal

Oferim un servei d'acollida de 7.50 h a 8.50 h del matí per a tots els alumnes que han de venir abans a l'escola per motius familiars diversos. També és possible utilitzar el servei ½ hora diària o en dies esporàdics. L'encarregada d'aquest servei és la Sandra García. Cal entrar per la porta de Gran Via (Secretaria).

11.3. Servei psicopedagògic

Al Col·legi Sant Gabriel entenem l'orientació com un procés continuat que comença amb la integració de l'alumne/a al nostre Centre.

És un servei que té l'objectiu bàsic de contribuir a la millora de l'acció educativa que es dona al col·legi, vetllant per la maduració personal i l'adquisició dels aprenentatges per part de l'alumnat.

Està format per un equip de professionals especialitzats en psicologia, psicopedagogia i educació especial, i col·labora estretament amb els serveis educatius, sanitaris i socials de la zona.

Desenvolupa principalment tasques de detecció i atenció de les necessitats educatives dels alumnes, oferint un assessorament que complementi la tasca realitzada per l'equip de professors/es i tutors/es.

11.4. Servei de logopèdia

L'objectiu principal del treball logopèdic a l'escola és el tractament pedagògic de les pertorbacions del llenguatge, la parla i/o la comunicació.

Les sessions de logopèdia es realitzen en petit grup, en horari extraescolar, amb una freqüència de dues sessions de 45 minuts per setmana.

Es mantenen entrevistes periòdiques amb la família i s'assegura la coordinació amb el tutor/a de l'alumne/a.

11.5. Assegurança escolar d'accidents

1. El Col·legi té contractada una assegurança escolar.
2. L'assistència es realitza al Centre Mèdic La Verneda. Carrer Selva de Mar 177. Telèfon 93 303 71 37.
3. La família es fa càrrec del trasllat, però en casos d'urgència, el Col·legi pren les decisions que creu més oportunes.
4. El comunicat de l'accident es recull a Secretaria. No es pot acudir al centre assistencial sense aquest document.
5. Aquest document és només vàlid per a aquest centre assistencial.

11.6. Hospital de Nens de Barcelona

El nostre centre ha contractat un servei que ens permet estar connectats permanentment amb l'Hospital de Nens de Barcelona, fer consultes d'urgències pediàtriques, resoldre dubtes en l'àmbit de la prevenció de riscos... un servei que ens dona la possibilitat d'atendre millor als nostres alumnes: el nostre objectiu!

11.7. Actuacions de L'Equip de Salut

Al llarg del curs es realitzaran tot un seguit d'actuacions en diferents nivells educatius, que responen a la necessitat d'un control sanitari sobre la població escolar, de caràcter preventiu.

Es traslladarà un equip sanitari al nostre Col·legi per tal de desenvolupar el seu programa, del que informarem puntualment a les famílies.

En els cursos en què el Departament de Salut de la Generalitat programa vacunacions per als alumnes, es repartirà un document que haurà de signar la família autoritzant o no l'administració de la vacuna. També caldrà aportar el carnet de vacunacions per tal que es pugui segellar.

12. ACTIVITATS EXTRAESCOLARS

Les activitats extraescolars s'inicien el mes d'octubre. El mes de setembre, però, cal fer la inscripció.

La responsable de les activitats extraescolars és la Joana Gilabert.

Aquest curs realitzem les activitats extraescolars següents:

- Ball: dilluns i dimecres de 17h a 18h
- Futbol: dimarts i dijous de 17h a 18h
- Karate:
 - Alumnes de P4 a 2n d'EP: dimarts i dijous de 17h a 18h
 - Alumnes de 3r d'EP a 4t d'ESO: dimarts i dijous de 18h a 19h
- Activatech. Robòtica:
 - Alumnes de 1r a 6è d'EP: dilluns i dimecres de 17h a 18h
 - Alumnes d'ESO: dimecres de 17h a 19h
- Enjoy english!
 - Alumnes de P4 a 2n d'EP: dilluns i dimecres de 17h a 18h
 - Alumnes de 3r i 4t d'EP: dimarts i dijous de 17h a 18h
- Cant Coral: divendres de 14 a 15h

13. PROGRAMA FEAC **Família-Escola, Acció Compartida**

Família Escola *Acció Compartida*



Les trobades FEAC promouen la reflexió i el diàleg sobre temes educatius entre els pares i les mares i professors/es de les escoles dels seus fills.

L'objectiu és dialogar, i fer activitats molt diverses sobre un tema d'interès educatiu per a ambdós col·lectius, el familiar i el docent, vinculat a l'experiència quotidiana. Per tant, a les trobades FEAC es comparteixen experiències, opinions o idees sobre els temes, i gràcies a les aportacions d'uns i altres (que són, necessàriament, distintes), s'avança i s'aprofundeix en la reflexió sobre el tema.

Podeu trobar més informació a la web del col·legi en l'apartat [**Família→FEAC**](#)

Aquests curs estan previstes set trobades FEAC, aquestes seran de 19h a 20'15h on poden assistir totes les famílies d'Educació Infantil, Primària i ESO. Amb la participació de l'Associació de Famílies AFA, algunes d'aquestes xerrades s'iniciaran abans amb una xerrada d'un expert per parlar del tema que ocupa la sessió FEAC.

14. ÒRGANS DE PARTICIPACIÓ DE LES FAMÍLIES

14.1. CONSELL ESCOLAR

El consell escolar es va constituir al desembre de 2006 després de la renovació que es va fer seguien la RESOLUCIÓ ENS/2172/2016, de 13 de setembre. Després del procés de renovació i donat que el nou director del Col·legi va ser escollit com a representant (de l'etapa de secundària) al Consell Escolar ocuparà el seu lloc el segon professor de l'ESO amb més vots. Amb tot això, el Consell Escolar està format per:

Càrrec	Membre
President (Director) President de la Comissió de convivència:	Federico Roldán
Representants de la Titularitat:	Ma. José Rives Raquel Torres Gmà. Hilarino Delgado
Representants dels professors:	Sònia Hidalgo Rosa Herrero Marta Oliva Emili Trapero
Representants de les famílies:	Sònia Casanova David Cerdán
Representants de l'alumnat:	Àfrica Segura Alejandro Domínguez
Representant del PAS:	Joana Gilabert

Els representants dels professors, famílies i alumnes són càrrecs elegibles amb una periodicitat de 4 anys alternant cada dos. Aquest curs tocarà la renovació dels representants de les famílies i de dos professors.

La funció principal del consell escolar és debatre, analitzar, avaluar i prendre decisions sobre els temes proposats pel titular del centre.

Podeu trobar més informació sobre les funcions del consell escolar als centres privats concertats seguint [l'enllaç](#).

14.2. ASSOCIACIÓ DE FAMÍLIES - AFA

La finalitat que es proposa l'Associació de Famílies dels Alumnes del Col·legi Sant Gabriel de Barcelona és col·laborar amb la direcció del Centre, el professorat, el personal no docent i l'alumnat, en la formació integral d'aquests últims, d'acord amb les exigències d'una societat democràtica i pluralista, segons els principis que inspiren el Caràcter Propi de l'Entitat titular, i el mètode i l'estil pedagògic propi del col·legi.

Les activitats programades per realitzar durant el curs s'aniran anunciant oportunament. També es realitzaran assemblees obertes a tots aquells pares i mares que hi vulguin participar.

La Junta de l'AFA, per a aquest curs, està configurada de la manera següent:

Presidenta:	Sandra Pazmiño
Vicepresidenta:	Sra. Sílvia Parra
Secretari :	Sra. Mireia Bravo
Tresorera:	Sra. Rocío Puertas
Vocal:	Sr. Pere Guaita

15. CONVÉ RECORDAR...

15.1. Alexia:

- a. Alexia és un canal de comunicació Família – Alumnes – Escola que complementa l'agenda escolar.
- b. L'accés a la plataforma s'ha de fer des de l'enllaç disponible a la web del centre. No des d'una recerca al cercador web.
- c. Cada família disposa de dos noms d'usuari i contrasenya diferents.
- d. Les dades van associades a una adreça de correu electrònic.
- e. Les dades d'accés són personals i intransferibles en compliment de la llei de protecció de dades.
- f. És molt important que si es canvia l'adreça de correu electrònic es comuniqui a secretaria per actualitzar les dades.
- g. La plataforma Alexia disposa d'una versió en format APP compatible amb Android i IOS.
- h. Qualsevol dubte o incidència es pot consultar a l'adreça alexia.bcn@gabrielistas.org

15.2. Xtend

- a. Xtend és una plataforma d'aprenentatge més enllà de l'aula per als alumnes a partir de 5è.
- b. Cada alumne disposa d'un nom d'usuari i contrasenya que coincideix amb els d'accés a la plataforma Alexia.
- c. La custòdia de les dades d'accés són responsabilitat de l'alumne.
- d. Qualsevol dubte o incidència es pot consultar a l'adreça alexia.bcn@gabrielistas.org

15.3. Agenda escolar:

- a. L'agenda és un mitjà d'organització personal de la tasca escolar de l'alumne/a.
- b. És un instrument eficaç per a la relació família-professorat.
- c. Els/les alumnes hi han d'anotar les feines encarregades.
- d. Sempre l'han de portar a l'escola i l'han de presentar al professor/a quan ho requereixi.
- e. L'agenda s'ha de mantenir neta i endreçada ja que és una eina de treball. En cas de pèrdua o deteriorament, caldrà comprar-ne una altra.

15.4. Puntualitat:

- a. Cal insistir en la puntualitat a l'entrada a l'escola, per tal de no trencar el ritme de les classes.
- b. Els alumnes que arribin tard entraran per secretaria.
- c. Les sortides per visites mèdiques o altres causes justificades, caldrà anotar-les a l'agenda per tal que el tutor/a corresponent n'estigui assabentat/ada.

15.5. Mòbils i altres aparells electrònics:

- a. L'alumnat podrà fer ús dels telèfons mòbils i tauletes o altres aparells electrònics i participar en xarxes socials i/o altres espais, en horari escolar amb finalitats exclusivament acadèmiques.
- b. No està permesa la reproducció (en xarxes socials ni altres espais de participació d'usuaris a la xarxa) de fotografies, vídeos, captures sonores, o qualsevol arxiu que identifiqui membres del centre en activitats o en espais del centre sense autorització expressa.
- c. Si un alumne/a ha de posar-se en contacte amb la seva família per un motiu urgent, haurà de trucar des del telèfon de Secretaria. El mateix per a les famílies: si han de contactar amb els seus fills/es, han de trucar al telèfon del col·legi, i mai al mòbil de l'alumne/a.

15.6. Autoritzacions:

- a. A l'inici de curs us entreguem un full d'autorització, per a les sortides de tot el curs. Sense aquest full signat, l'alumne/a no hi podrà assistir.
- b. En cas que un alumne/a necessiti l'administració d'un medicament haurà de portar la recepta del metge i l'autorització signada per la família. En cas necessari, aquesta autorització es pot descarregar de la pàgina web del centre.
- c. Recordem que no entregarem cap alumne/a a un germà/na menor d'edat. Si és el germà que l'ha de recollir, s'haurà de preveure amb prou temps per tal de signar l'autorització corresponent. Aquest full d'autorització s'ha de demanar a la Cap d'estudis de l'etapa.

15.7. Equipament escolar

- a. Els/les alumnes han d'assistir a classe amb l'uniforme del Col·legi.
- b. A les classes d'Educació Física és obligatori l'ús de l'equipament esportiu oficial del Col·legi. Aquest equipament s'utilitzarà exclusivament durant aquestes classes.

15.8. Sortides escolars i actes culturals:

- a. Totes les sortides i actes culturals tenen caràcter obligatori. Aquestes formen part de la formació de l'alumnat.
- b. Cal que l'alumnat porti l'autorització signada de les sortides que es lliura a començament de curs. La no presentació suposarà la no participació en les activitats corresponents.
- c. Les colònies es fan per a tots els cursos d'educació infantil.
- d. Els alumnes han de portar el xandall del col·legi a totes les sortides escolars, tant siguin matinals com de tot el dia.
- e. Hauran de portar entrepans i ampolles d'aigua. No han de portar begudes, llatinadures, patates xips, diners... És important etiquetar quin és l'esmorzar i quin és el dinar.
- f. El mateix dia de la sortida no s'ha de portar l'agenda escolar dintre de la motxilla del vostre fill/a ni la bata.
- g. No es farà cap descompte als alumnes que no hi assisteixin.

15.9. Atenció a les famílies. Hores de visita:

- a. En cas de no poder assistir a una visita concertada s'ha d'avisar, trucant al centre, per tal que es pugui comunicar a la respectiva tutora l'anul·lació de l'entrevista.
- b. Les mestres no poden atendre les famílies quan estan a classe o al pati amb els alumnes.
- c. Les visites han de ser concertades prèviament pels canals adequats (a través d'una nota a l'agenda o la plataforma Alexia).
- d. Les possibles incidències que es vulguin comentar haurien de seguir aquest ordre: tutor/a o professor/a implicat, cap d'estudis i, en últim terme, si fos necessari, direcció.

15.10. Malalties:

- a. És molt important que els alumnes malalts es quedin a casa (polls, conjuntivitis, febre, grip, gastroenteritis...) perquè puguin ser atesos com correspon a la malaltia que pateixin i també perquè no contagiïn els companys/es.
- b. Us demanem, si us plau, que no doneu cap antitèrmic per evitar la febre, perquè quan fa una estona que els alumnes són al col·legi, torna a pujar la febre.
- c. En cas de dubtes les mestres seguiran els protocols de l'agència de salut pública per tal d'evitar contagis. El personal docent no és metge però ha d'activar les mesures necessàries per tal de protegir als alumnes de contagis.

15.11. Medicació:

- a. Recordem la prohibició segons la normativa vigent de subministrar medicació als alumnes sense la recepta del metge i l'autorització dels pares o tutors (s'ha de demanar el model a la secretaria del col·legi o descarregar-lo de la web) indicant clarament la posologia.
- b. Els medicaments es donaran a secretaria indicant, si són necessàries, mesures de conservació . En cap cas es donarà la medicina a l'alumne/a o a la mestra que obre la porta d'entrada als alumnes.
- c. Els nens/es que tinguin una malaltia crònica hauran de portar una recepta del metge indicant com cal actuar en cas que pateixi una crisi i donaran el medicament a la tutora perquè el guardi en cas de necessitat. Perquè les mestres donin la medicació, cal adjuntar l'autorització de malaltia crònica.

15.12. Juguines i l·laminadures:

- a. No es poden portar juguines ni l·laminadures a l'escola. Només en el cas que la tutora demani quelcom als alumnes per motius de la programació.
- b. No es poden entrar al col·legi a l'hora de sortida, bicicletes, patinets, motos, etc; ja que dificulten la recollida dels alumnes.

15.13. Esmorzar:

- a. Cal portar esmorzars variats i nutritius. No és necessari grans quantitats. També han de portar, cada dia, un tovalló de paper i l'ampolla d'aigua amb el nom del nen/a.
- b. No han de portar sucres, ni batuts.
- c. El dimecres fem el dia de la fruita, és molt recomanable que els vostres fills/es s'acostumin a esmorzar fruita. Animeu-vos a preparar un esmorzar amb fruita cada dimecres.
- d. Cada alumne/a portarà la seva ampolla d'aigua dins la motxilla; també els alumnes que es queden al menjador.
- e. Recomanem que l'esmorzar es porti dins de carmanyoles reutilitzables.

15.14. Informació per a les famílies:

Cada divendres s'envia per mail i per comunicat Alexia, a totes les famílies dels alumnes del centre, el Butlletí SG Informa amb tota la informació del Col·legi i les activitats que es realitzaran la setmana següent a cada etapa. També es publica a la pàgina web del Col·legi.

15.15. Objectes perduts:

- a. Els objectes perduts que es troben dintre del recinte escolar són guardats al costat de secretaria
- b. Quan s'ha perdut algun objecte, cal preguntar a la tutora corresponent i també a secretaria.
- c. Per tal que es puguin identificar els objectes perduts, és imprescindible que tot el que portin els/les alumnes al Col·legi (roba, motxilla, agenda, carmanyola, etc.) estigui correctament marcat amb el nom i cognom complets del nen o la nena.
- d. El Col·legi no es fa responsable de la pèrdua o deteriorament d'objectes personals.